

5. DESCRIPCIÓN DE LAS UNIDADES DE CUSTODIA HOSPITALARIAS

5.1. Instalaciones

5.1.1. INSTALACIONES DE ALMERÍA

Ubicación de la UCH

La UCH está ubicada en el [Hospital "Torrecárdenas"](#), de Almería. Concretamente en la sexta planta, dedicada principalmente a Traumatología.



Imagen 1. UCH Almería

El acceso a la UCH se encuentra al final del pasillo franqueado por una puerta metálica pintada de color marrón. No aparece ningún letrero o aviso acerca de la singularidad de la estancia. Su presencia está bien integrada en el entorno.

Se accede mediante un pulsador de aviso conectado con el control policial y entrando en un pequeño recibidor donde se encuentran un armario con seis taquillas donde depositan sus pertenencias las visitas cuando acuden a entrevistarse con los pacientes ingresados.



Imagen 2. UCH Almería

En la entrada aparece un pasillo a la derecha que lleva hasta una pequeña habitación que sirve para las esperas de las visitas de los pacientes. Dispone de varios asientos y está controlado por el campo de visión de una cámara de seguridad interior, conectada con la cabina de control policial.



Imagen 3. UCH Almería

Habitaciones

Existen dos habitaciones con una cama y una tercera habitación con cama doble. En total cuatro camas para los pacientes ingresados.



Imagen 4. UCH Almería

Equipamiento

Cada habitación presenta un aspecto semejante al resto de las habitaciones de la planta. Junto a la cama aparece una mesa auxiliar con ruedas y panel plegable que permite comer al paciente desde la cama o realizar otras funciones de apoyo análogas.



Imagen 5. UCH Almería



Imagen 6. UCH Almería

También aparecen los elementos de oxigenación o timbres y luces comunes de otras habitaciones y camas. Cuentan con un sillón de respaldo alto y las habitaciones están dotadas de un monitor de televisión anclado a la pared frente a la cama.

Cada habitación dispone en su interior un habitáculo propio para el aseo. Sus elementos son de aluminio y encastrados en suelo y pared. El suelo del aseo funciona como base para la salida de la ducha también encastrada en la pared.

Medidas de seguridad estructurales

Cada habitación dispone de una sobre-puerta de madera con ventanal que cubre otra puerta metálica y de cristal transparente con sus llaves de



Imagen 7. UCH Almería

control. La apertura de la sobrepuerta permite contemplar el interior de la habitación desde el pasillo exterior.

Las ventanas no tienen rejas. Son traslúcidas y tienen tres cristales separados por premarcos anchos.



Imagen 8. UCH Almería

Cabina de control

Aparece en la entrada de la UCH una cabina dispuesta en esquina donde se instalan los agentes encargados de la vigilancia. Son miembros del Cuerpo Nacional de Policía (CNP).

En la cabina existen dos asientos y un mostrador sobre el que aparecen dos monitores de las cámaras de seguridad internas y los controles de estas cámaras. También aparece un archivador de uso propio de los profesionales policiales.

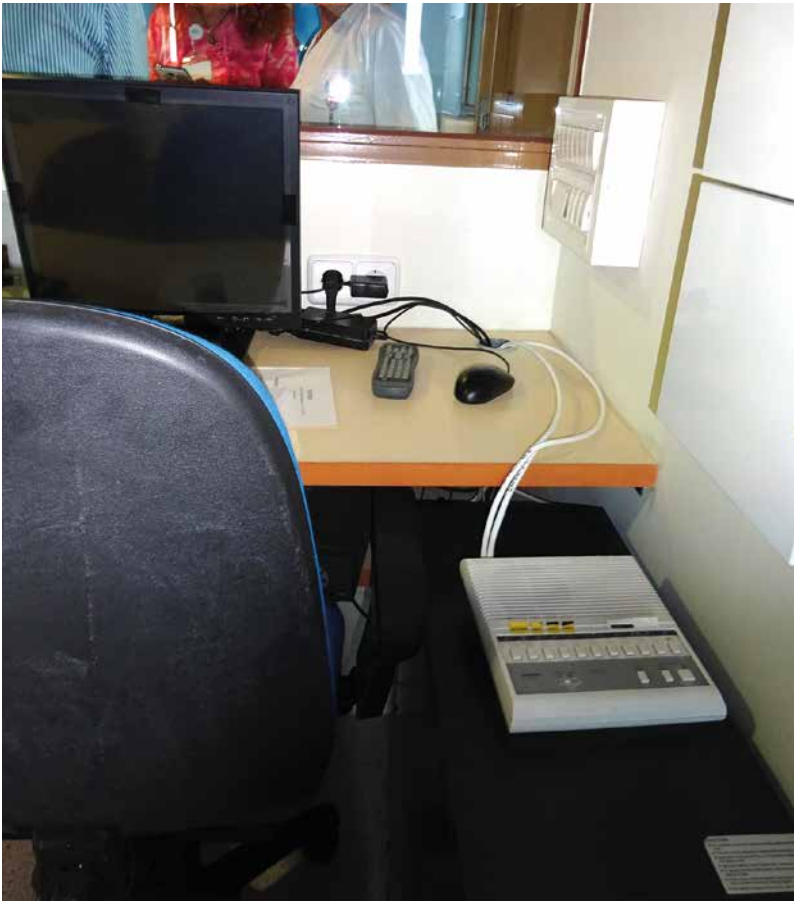


Imagen 9. UCH Almería

Medidas de seguridad personales

En el momento de la visita no había ningún paciente ingresado por lo que no estaban prestando servicio los agentes del CNP. Sólo están presentes cuando se produce un ingreso y la dotación es de dos funcionarios.

Los profesionales que nos acompañaban a la visita no conocían el régimen horario de los policías. Su presencia o los relevos no son controlados ni registrados por el personal hospitalario, ya que dependen de los mandos policiales.



Imagen 10. UCH Almería

Sí comentamos por visitas anteriores y se confirma por el Subdirector médico presente que los turnos suelen ser de mañana y tarde, de siete horas, y de noche, de diez horas, atendidos por una pareja de agentes.

Visitas a los internos de la UCH

El subdirector nos indica que las visitas vienen comunicadas y autorizadas desde el centro penitenciario bajo los mismos criterios que se gestionan en prisión para su concesión.

El horario se adapta al régimen de visitas del Hospital, aunque se indica que han existido excepciones en casos de urgencias médicas, por familiares llegados de viaje o por las circunstancias de control que permite el acceso a la UCH.

Incidencias

Los profesionales, con años de experiencia en el servicio a la UCH, indican que no suelen producirse incidentes dignos de mención. El estado de agitación de los pacientes mentales que han debido ingresar a veces sí ha provocado alguna medida de control o de contención pero sin trascendencia.

Sí recuerdan algún caso más grave pero de hace años. (La Institución sí recuerda el incidente ya que se trató de un paciente que se precipitó desde la ventana de la sexta planta y falleció. Casos como éste propició la intervención del Defensor del Pueblo Andaluz para conocer el funcionamiento de estos servicios).

Singularidad para internas

No se explican notas especiales más allá de que el ingreso de una interna se dispone en las habitaciones individuales. Su atención corre a cargo de personal sanitario femenino.

5.1.2. INSTALACIONES DE CÁDIZ-ALGECIRAS

Ubicación de la UCH

Hospital de referencia, tipo de centro, lugar que ocupa en el complejo, lugar que ocupa en el edificio (planta, sala, etc.).

Está la UCH en la ciudad de Algeciras, en el [Hospital "Punta Europa"](#), adscrito al Área de Gestión Sanitaria (AGS) del Campo de Gibraltar (Cádiz). Se trata de un centro calificado como Hospital Comarcal, en cuyo edificio principal, se sitúan las diferentes plantas organizadas por especialidades médicas.

La unidad visitada se encuentra en la cuarta planta de Medina Interna en el pasillo destinado a los servicios para enfermedades infecciosas. En este caso se reproduce la adscripción de la UCH al entorno de dependencias que se destinan a las patologías infecciosas.

La puerta está rotulada como UAR (Unidad de Acceso Restringido).



Imagen 11. UCH Algeciras. Cádiz

Tras la entrada apenas existe un espacio pequeño a modo de recibidor entorno al que se disponen las diferentes puertas de custodia para las habitaciones. El espacio global de la UCH o UAR resulta pequeño para las personas de custodia y su deambular por las dependencias. El escaso espacio está ocupado por un contenedor que aumenta la sensación de apretura.

Habitaciones

La Unidad cuenta con cuatro habitaciones dispuestas en torno a un pequeño recibidor. A la izquierda aparece una habitación con dos camas. Otra al lado es individual.



Imagen 12. UCH Algeciras. Cádiz

En la parte derecha de la Unidad aparece una pequeña habitación de una sola cama y en el extremo derecho otra habitación doble. Al lado de ésta se encuentra la cabina de seguridad. Una de las habitaciones individuales se destina a aislamiento cuando es preciso.

Las habitaciones son pequeñas; las de menor tamaño entre las visitas que hemos realizado al igual que el reto de las instalaciones de la UCH o UAR. La supervisora nos explica que fue reformada en torno a 2001 o 2002.



Imagen 13. UCH Algeciras. Cádiz

Curiosamente, es la visita en la que hemos encontrado mayor número de ocupantes. La habitación doble de la izquierda tenía dos enfermos; junto a ésta la individual estaba ocupada por una paciente; otra simple tenía un enfermo convaleciente y la doble de la derecha tenía un solo ocupante al que se había extraído un enorme cálculo de la vesícula.



Imagen 14. UCH Algeciras. Cádiz

Las camas son manuales o eléctricas. Las últimas más asépticas se destinan a pacientes con enfermedad infecciosas por su más fácil mantenimiento.

Equipamiento: aseo, mobiliario y utensilios.

En el interior de cada habitación aparece un aseo propio. La propia solería sirve de placa impermeabilizada para recoger el agua de la ducha. Los aseos tienen elementos de aluminio (taza, lavado y ducha) integrados. La imagen general aconseja una reforma. En particular el aseo destinado a los agentes de custodia.



Imagen 15. UCH Algeciras. Cádiz

Cada habitación cuenta con un aparato de televisión protegido por un cajón metálico.



Imagen 16. UCH Algeciras. Cádiz

Medidas de seguridad estructurales: rejas, cristales, puertas, ventanas.

Las puertas de las habitaciones son dobles. La parte exterior es de madera con una ventana de cristal que abate hacia el pasillo y una puerta interior de cristal y de perfiles metálicos que permite una visualización de la habitación con la puerta exterior abierta y abre hacia el interior de cada habitación.



Imagen 17. UCH Algeciras. Cádiz

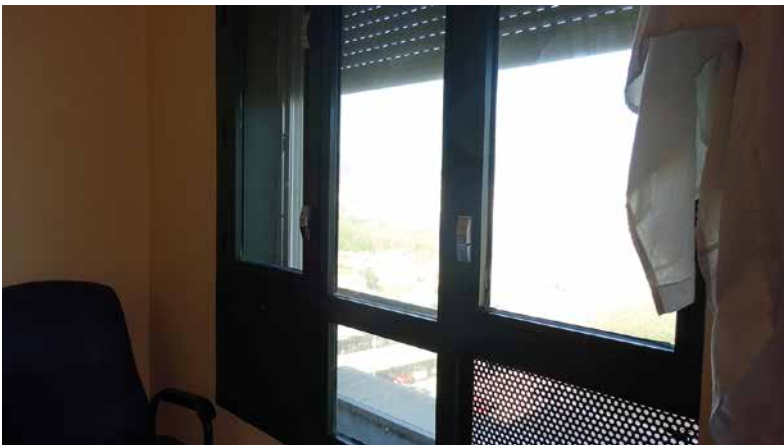


Imagen 18. UCH Algeciras. Cádiz

Las ventanas tienen anchos pre-marcos de metal y amplios cristales de seguridad por los que se logra una buena iluminación natural. No presentan barrotes.

Cabina de control

La cabina de estancia de los agentes del Cuerpo Nacional de Policía de la UCH está en la parte derecha de la entrada. Apenas es un habitáculo donde cabe una silla y el espacio para un mostrador en el que apoyar algún documento y las cargas de radiotransmisores. Hay dos monitores que duplican las señales de tres cámaras de seguridad que cubren la puerta de acceso y otras zonas sensibles de la UCH.



Imagen 19. UCH Algeciras. Cádiz

En la pared aparecen normas de visita de los pacientes ingresados y determinados avisos del propio centro o de relación con el mando policial.

Disponen de un aseo propio destinado a los funcionarios de seguridad.



Imagen 20. UCH Algeciras. Cádiz

Medidas de seguridad personales

La UCH está dotada de la presencia de dos agentes del Cuerpo Nacional de Policía cuando se produce el ingreso de un paciente. Estos funcionarios están encargados de su vigilancia, apoyo de seguridad al personal sanitario y control de las visitas que reciban los pacientes. Prestan sus servicios en turnos de mañana, tarde y noche con unas duración de siete horas de mañana, siete de tarde y diez horas durante la noche.

En el momento de la visita estaban cuatro agentes, una mujer policía entre ellos. Se debía a que debían acompañar a un paciente a otro lugar del hospital para unas concretas pruebas. Era una situación que los mandos policiales explicaron que se repite de manera muy frecuente y que sobrecarga la necesidad de presencia de policías en estas labores.

Visitas a los internos de la UCH

En la visita nos acompañan el Jefe de la Sección de Seguridad Ciudadana y el Inspector Jefe de Grupo. Explican que al ser un espacio de prisión ubicado en el Hospital, las visitas se hacen depender de las autorizaciones y comunicaciones de la dirección de Centro Penitenciario de

Botafuegos. También explican que en ocasiones se producen visitas por motivos de ingresos de urgencia y los familiares se presentan directamente para interesarse por los pacientes. Suelen ser visitas breves y coincidentes con los horarios del centro hospitalario. Se adoptan las medidas de seguridad establecidas en las normas internas.

Nos explican que en el caso del menor ingresado las visitas han sido autorizadas por el Juez. En otros casos, las visitas se limitan a 45 minutos semanales y en horarios de 15 a 17 horas.

Incidencias

La responsable de enfermería nos explica que en sus diez años de experiencia no puede calificar de problemática a la atención a los pacientes. Los profesionales sin experiencia pueden tener al principio un recelo que se disipa con la práctica diaria y con el apoyo de seguridad que ofrecen los agentes del CNP. Son pacientes que no presentan un perfil especialmente distinto del resto; incluso se comenta que más agresiones sufre el personal sanitario ante población general.

Sí se resaltan casos graves de muertes producidas en la UCH ante procesos terminales que no pudieron ser excarcelados. En particular se habla del caso de un joven que falleció con la presencia de su madre en la UCH.

También se explica que la relación de visitantes se comprueba para evitar incidentes con supuestos de que la persona tenga una orden de alejamiento en vigor que hay que saber controlar.

No han existido fugas ni intentos. Se adoptan medidas de seguridad suficientes y eficientes y adecuadas a los riesgos, como el ejemplo que se cita del ingreso de algún interno por delitos de terrorismo.

Singularidad para internas

No se describen medidas singulares. Los partos se realizan en el hospital de la mujer y sólo ingresan en la UCH con motivo de alguna intervención de cirugía ginecológica. Desde enfermería se nos explica que su atención corre a cargo de personal femenino y, si es necesario, le acompaña una

agente durante su intervención. La paciente ingresada, de origen marroquí, explica que está bien tratada y que espera tener pronto el alta. En nuestra presencia se le informa de que la orden de expulsión ha sido cautelarmente suspendida por el tribunal.

Organización de las conducciones

Aprovechando la presencia de dos mandos policiales, nos exponen su intención de que se logre en todo momento que la estancia de los enfermos sea lo más concentrada posible en un lugar de seguridad en los casos de consultas. Se habla de que se realizaron gestiones para habilitar esa zona pero que aún no se han concretado.

Se insiste mucho en la reducción de efectivos policiales que implican estos servicios y que se detraen de la presencia de agentes de seguridad en las calles para la atención ciudadana.

5.1.3. INSTALACIONES DE CÁDIZ-PUERTO REAL

Ubicación de la UCH

La UCH del [Hospital "Puerta del Mar y Puerto Real"](#) se encuentra éste último, en la planta destinada a medicina interna. Al comienzo del ala en la planta a mano derecha está una puerta metálica que separa la UCH del espacio común de entrada al ala de la planta. No aparece ningún letrero indicador.

La Unidad se encuentra en la planta tercera del edificio. Está en las dependencias y habitaciones dedicadas a Medicina Interna. En el extremo inicial del pasillo desde el rellano de los ascensores está la UHC que cuenta con una puerta metálica blanca, parecida a la del resto de las habitaciones de su entorno.

Cuenta en su parte izquierda con un intercomunicador negro con el interior en la cabina de control donde se ubican los agentes destinados a la custodia de la UHC quienes activan el acceso desde el exterior a las dependencias.



Imagen 21. UCH Puerto Real. Cádiz

Tras rebasar la puerta aparece un pasillo que en su lado izquierdo cuenta con un sistema de doce taquillas bajo llave donde depositar los objetos necesarios por parte de las personas que visitan a los enfermos ingresados.

A continuación, también en el lado izquierdo aparece la cabina de control de seguridad, con una cristallera superior que permite a los agentes controlar los accesos desde el interior de la cabina. El pasillo de entrada se bifurca a la izquierda con la prolongación del pasillo quedando las ventanas



Imagen 22. UCH Puerto Real. Cádiz

exteriores a la fachada a la derecha y las puertas de acceso a dos habitaciones a la izquierda. Al fondo del pasillo izquierdo se sitúa otra habitación. Junto a la cabina aparece hacia la derecha otra habitación.

Se aprecia buena iluminación natural a través de los amplios ventanales del pasillo que llega al interior de las habitaciones gracias a puertas con cristales de seguridad.

Habitaciones

Existen dos habitaciones con tres camas y dos habitaciones de dos camas. Se dotan según las necesidades. Una de las habitaciones es de presión negativa para garantizar el aislamiento en caso de necesidad. Dos

habitaciones son de tres camas y dos cuentan con dos camas. En total la UCH dispone de diez camas.

En año y medio, tiempo de experiencia de la enfermera supervisora en la UCH, no han coincidido a la vez más de seis ingresos. Explica que desde que se han organizado las visitas de consulta a los centros a cargo de los especialistas, el índice de ingresos es mucho menor. En el momento de la visita había dos enfermos ingresados provenientes de Puerto III; uno de ellos, de origen magrebí, recibía una visita familiar proveniente de Holanda.

El motivo más frecuente es la previsión de algún tipo de intervención quirúrgica que exige para el interno el ingreso hospitalario previo y su régimen de estancia post-operatorio.

En función de su ubicación, el tamaño de las habitaciones es diferente. Son amplias con un tamaño aproximado de cinco metros de largo en las paredes. Contarán con unos 25 o 30 metros cuadrados de superficie. Separado por una puerta, cuenta cada habitación con baño.



Imagen 23. UCH Puerto Real. Cádiz

El aseo dispuesto en un espacio propio tiene los aparatos de acero inoxidable y están anclados en una pieza. Es un aseo completo con ducha.

Las habitaciones cuentan con dos sillones amplios. Cada habitación dispone también de televisión anclado a la pared. En dos de las habitaciones (las que se encontraban con internos ingresados) había una pequeña mesa a modo de escritorio.



Imagen 24. UCH Puerto Real. Cádiz

Disponen las habitaciones de las instalaciones habituales en una estancia hospitalaria.

Medidas de seguridad estructurales

La puerta de acceso a la UCH es metálica con interfono para comunicar con el interior y apertura automática desde la cabina de control de las dependencias.

Cada habitación dispone de una puerta metálica y con cerradura de llave en la que está una ventana con cristal blindado. Sobrepuesta a la puerta metálica aparece otra puerta de material traslúcido que permite aislar la habitación y controlar su interior.



Imagen 25. UCH Puerto Real. Cádiz

El pasillo de la UCH cuenta con dos ventanales de cristales de seguridad que permiten dar luz natural a las dependencias.



Imagen 26. UCH Puerto Real. Cádiz

Ciertamente no se aprecian rejas en la Unidad, más allá de algún hueco en las puertas de las habitaciones. Se nos informó que los cristales sí eran de seguridad, al igual que las puertas que eran de material metálico.

El aspecto general de las dependencias no corresponde a un recinto de naturaleza carcelaria. Prevalece en su imagen y funcionamiento su carácter hospitalario análogo a las habitaciones del resto de la planta de medicina interna, donde se ubica la UCH.

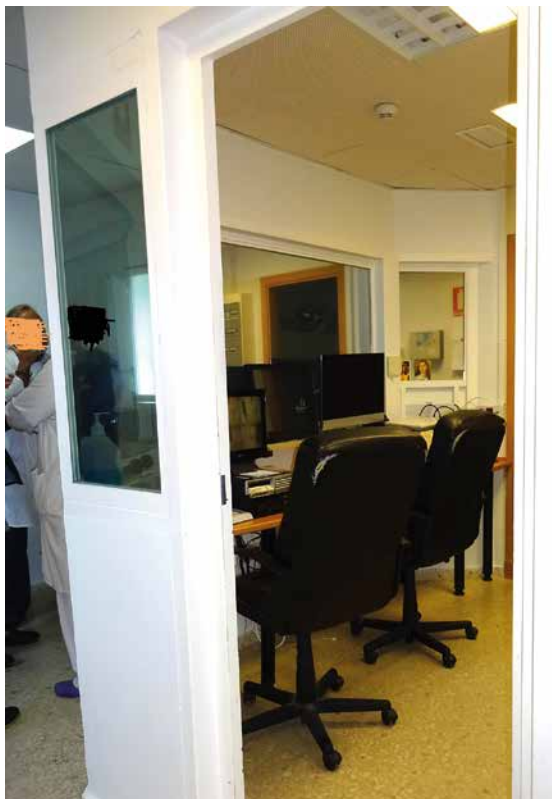


Imagen 27. UCH Puerto Real. Cádiz

Cabina de control

Está situada tras el pasillo de entrada a mano izquierda. Dispone de una forma en esquina y cuenta con cristalera que permite controlar el pasillo de la UCH y el propio pasillo de entrada. Tiene dos sillones para los funcionarios de vigilancia. Los controles se realizan presencialmente o bien a través de un circuito de cinco cámaras que controlan los accesos y pasillos. Las cámaras no cubren el interior de las habitaciones.

Medidas de seguridad personales

La UCH tiene dos agentes del Cuerpo Nacional de Policía destinados a las labores de vigilancia. Uno de ellos contaba con una experiencia en el destino de 18 meses.

Suelen estar en la cabina para controlar los accesos de la puerta principal. Disponen de circuito de televisión y pantallas sobre los pasillos.

La jornada se reparte en tres turnos de siete horas de mañana y tarde y diez horas de noche.

Visitas a los internos de la UCH

Nos explican los agentes que los permisos vienen autorizados desde el centro penitenciario de procedencia del ingresado. Las visitas autorizadas se comunican al centro y se reflejan en "volantes" que son controlados por los funcionarios policiales. Indican que para la UCH este sistema de visitas es análogo al que se produce en el propio centro.

Al igual que en el centro penitenciario, se asignan las visitas los fines de semana.

En el caso de ingresos de urgencia, las visitas se gestionan en las dependencias de Urgencias del Hospital. Los servicios médicos que atienden la urgencia comunican a la custodia de la UCH la visita para que se dispongan las medidas de vigilancia necesarias.

Suelen durar un máximo de 45 minutos.

Se producen registros personales a los visitantes antes de entrar en las habitaciones. Las visitas deben depositar en taquillas habilitadas en el pasillo de entrada las pertenencias que les indiquen los agentes.

La relación de visitas es comunicada previamente a los agentes desde los centros penitenciarios, quienes indican que se realizan con normalidad sin incidencias dignas de mencionar.

Singularidad para las internas

Se les asigna habitación propia y, salvo en los casos de embarazos y parto, son tratadas en función de su patología concreta sin especiales condiciones que reseñar.

5.1.4. INSTALACIONES DE CÓRDOBA

Ubicación de la UCH

El centro hospitalario es de hace treinta años, dentro del [Complejo "Reina Sofía"](#). Se trata de la sede del antiguo "Hospital Provincial". La UCH ha sido reformada hace ocho años con reparaciones menores del verano anterior de 2014.

Situada en el ala derecha al fondo del pasillo dedicado a Reumatología. Dispone de un control de enfermería exterior común a la planta y al fondo se ubica una puerta metálica sin identificación ni letrero que accede a la UCH. El control de enfermería es compartido con las necesidades de la planta. Durante las noches disponen del apoyo de una persona de enfermería y un auxiliar para todo el ala.



Imagen 28. UCH Córdoba

Se accede a las dependencias mediante un llamador que conecta con el puesto de control policial del interior de la UCH que cuenta con apertura automática.

Habitaciones

Dispone de 4 habitaciones y otra de presión negativa para infecciosos (el sistema no funciona).

En las habitaciones comunes hay dos camas. En la habitación de presión negativa, existe una única cama.

Según nos indican, apenas coinciden dos enfermos. La presencia de este uso es cada vez menor, aunque un CNP recordaba cómo hace muchos años la UCH sí pudo llegar a estar casi llena. Ya este número de ingresos no se produce porque médicamente el Centro Penitenciario está mejor dotado y porque los actos médicos están muy programados y permiten con rapidez trasladar el enfermo de vuelta al Centro.



Imagen 29. UCH Córdoba

Equipamiento

Los aseos han sido remozados algunos en el mes de Julio de 2014. En concreto el de la habitación de presión negativa montando una taza nueva de cerámica.



Imagen 30. UCH Córdoba

Además cada habitación cuenta con dos sillones amplios. Disponen de una pantalla de televisión anclada a la pared y de uso gratuito.

Cada cama tiene una bandeja de ayuda para comidas o de apoyo.

No se observan rejas en las ventanas o puertas exteriores. Las ventanas disponen de cristales traslúcidos. Las puertas sí son metálicas y tienen un ventanuco abatible.



Imagen 31. UCH Córdoba

La habitación próxima a la de presión negativa cuenta con una reja que sirve para aislar a enfermos ingresados con patología mental y que permiten ser observados por la fuerza de seguridad o el personal sanitario.

Cabina de control

Situada a la derecha del acceso a la UCH. Está separada por una mampara de cristal y puerta. En su interior disponen de un aseo y una habitación que hace de vestuarios con taquillas y armarios. Normalmente los agentes se sitúan en la cabina donde disponen de un monitor para las cámaras de seguridad.



Imagen 32. UCH Córdoba

El mobiliario de uso de los agentes está muy deteriorado. Los sillones deben cubrirse con sábanas para evitar que se desprendan los trozos de espuma. Cortinas y otros elementos aconsejan una reposición.

Medidas de seguridad personales

Prestan servicios dos agentes del Cuerpo Nacional de Policía (CNP) que se destinan cuando se produce algún ingreso. La presencia de estos enfermos es cada vez menos frecuente ya que las intervenciones se procuran programar para evitar estancias prolongadas e indispensables. Las horas de vigilancia son de tres turnos de siete, siete y diez horas de servicio por turno.

Visitas a los internos de la UCH

Las visitas se concertan a partir de un previo criterio médico. Se solicitan por los familiares de los ingresados a través del Centro Penitenciario y son autorizadas y comunicadas a la fuerza de custodia de la UCH.

Coinciden con los horarios comunes de visita del Hospital. Aunque se apunta que, excepcionalmente, se ha autorizado la presencia durante la noche de algún acompañante debido a las necesidades del paciente.

La frecuencia de las visitas se produce conforme sean gestionadas y autorizadas desde el Centro Penitenciario.

Su duración depende del horario autorizado por el Hospital.

En cuanto a las medidas de seguridad durante las visitas, se dispone de la comunicación previa desde el Centro Penitenciario. Se realiza una identificación de la persona visitante que ha debido acreditar una relación próxima con el enfermo. Se realizan registros preventivos antes de acceder a las habitaciones. Cuentan con detector portátil de metales.

Los visitantes deben dejar sus objetos personales en las taquillas situadas a la entrada de la UCH y se les entrega la llave de la consigna usada.



Imagen 33. UCH Córdoba

Incidencias

Sobre fallecimientos de personas acogidas, no se han producido desde hace años debido a que, en estos casos de extrema gravedad, se produce la excarcelación, previo informe de la sub-dirección médica del CP y resolución judicial (Instrucción si es preventivo, o del Juzgado de Vigilancia Penitenciaria si cumple condena).

Tampoco se mencionan fugas o intentos de fuga. Los incidentes con policías y el uso de medios coercitivos no son frecuentes. Los pacientes suelen ser colaboradores.

Y en cuanto a posibles incidentes con personal sanitario, se alude a algún caso asilado con enfermos mentales que se reducen con la ayuda de la vigilancia.

Singularidad para internas

No se recogen, más allá de disponer de las habitaciones individuales respeto de otros posible ingreso masculino. Se nos explica, de manera coincidente a otros Hospitales visitados hasta la fecha que los servicios de salud a la mujer son los encargados de atender a las enfermas en los casos de ginecología o específicos de parto. Existe un protocolo previo para gestionar el parto en función de la decisión de compartir o no la convivencia tras el nacimiento. Si decide convivir con el hijo, se traslada a la embarazada previamente al Centro de Alcalá de Guadaíra; en caso de entregar el niño a la familia de la interna, se dispone el alumbramiento en el propio hospital y, tras su recuperación, se traslada a la madre de nuevo al Centro Penitenciario. También se apunta a la aplicación de las medidas penitenciarias facilitadoras de que el alumbramiento y convivencia sean los más próximos posibles del hijo con su madre.

5.1.5. INSTALACIONES DE GRANADA

Ubicación de la UCH

La UCH está situada en el [Complejo Hospitalario Universitario "Virgen de las Nieves"](#), en la ciudad de Granada. Se trata del complejo principal de esta ciudad, en cuyo edificio central, se sitúan las diferentes plantas organizadas por especialidades médicas.

En concreto, la UCH está en la 6ª planta, ala izquierda, destinada a enfermedades infecciosas. Al igual que en otros hospitales visitados, la adscripción de la Unidad junto a las dependencias hospitalarias de enfermedades infecciosas es un síntoma habitual de la preferencia de atenciones que requiere los pacientes provenientes de prisión.



Imagen 34. UCH Granada

Antes de crear la UCH en estas dependencias, estaba situada en el Hospital de San Juan de Dios. Nos explican que en aquellos años en torno a principio de los 90, la patología más frecuente en estos internos era el VIH y que se planteaba el grave inconveniente de destinar a estos enfermos a un centro hospitalario que no estaba dotado de las exigencias para intervenir

en el Sida. Afortunadamente se dispuso la creación de estas dependencias en el propio Complejo de “Virgen de las Nieves” y la atención y proximidad han mejorado mucho el servicio.

La puerta de acceso a la UCH está situada al fondo del pasillo del ala izquierda. Su aspecto está integrado con las puertas del entorno y sin un indicador o letrero que identifique la UCH o su destino. Dispone de un timbre que permite avisar a los funcionarios del CNP que controlan la llamada y la apertura desde los monitores del interior.

Habitaciones

Está dotada la Unidad con cuatro habitaciones dispuestas en ambos lados de un pasillo central. Cada habitación estaba dotada con una cama porque acostumbran, de ser posible, asignar un uso individual a cada habitación. No obstante cada habitación está dotada para albergar dos camas con sus correspondientes servicios.



Imagen 35. UCH Granada

Por tanto, la capacidad prevista de la UCH es de ocho camas. Estas camas son de uso sanitario dotadas con ruedas y sistemas de elevación o posturales, como las que tienen las habitaciones colindantes.

En particular, la misma UCH en una de sus habitaciones ofrece las instalaciones que se asignaron para tratar el programa de respuesta sanitaria del ébola.

También se destina una habitación para la espera de las visitas, situada frente de la cabina de seguridad con una puerta de cristal.

En la actualidad cada habitación sólo aparece con una cama, pero existen las instalaciones preparadas para dos. Cuentan con los servicios hospitalarios comunes, de luz, avisos, conexiones de oxígeno, etc.



Imagen 36. UCH Granada

Junto a las camas disponen de un asiento, tipo sillón, y de una mesa auxiliar de servicio para la cama de ayuda para las comidas o para otras funciones.



Imagen 37. UCH Granada

También aparece una pantalla de televisión anclada a la pared en cada habitación. Coinciden en manifestar que es un elemento de distracción y entretenimiento que ayuda a serenar la estancia de estos pacientes. Disponen de detectores de humo.

Medidas de seguridad estructurales

Las puertas de las habitaciones son dobles. La parte exterior es de madera con una amplia ventana esmerilada y una puerta interior de cristal y de perfiles metálicos que permite una visualización de la habitación con la puerta exterior abierta. Todos con cerraduras de seguridad.



Imagen 38. UCH Granada

Las ventanas también tienen cristal esmerilado y de seguridad sin rejas. Sólo tienen una persiana plegable encastrada en la ventana que se acciona automáticamente desde el control de seguridad. Estas persianas no tienen cuerdas para manejarlas.

Cabina de control

La UCH tiene en su lado derecho la cabina de estancia de los agentes del Cuerpo Nacional de Policía. Dispone de mostrador para la colocación de los monitores y controles de las cámaras, sistemas de seguridad y controles de las persianas. También cuentan con un terminal de fax y aparato de televisión. Separada por una mampara disponen de un pequeño habitáculo a modo de office y de un aseo.



Imagen 39. UCH Granada

Medidas de seguridad personales

Cuando se produce el ingreso de un paciente, la UCH está dotada de la presencia de dos agentes del Cuerpo Nacional de Policía, encargados de su vigilancia. Su destino rota con frecuencia y prestan sus servicios en turnos de mañana, tarde y noche con unas duraciones de siete, siete y diez horas, respectivamente. Es la misma distribución que hemos encontrado en el resto de las UCH visitadas.

Habitualmente la estancia del enfermo es tranquila. Acompañan a los profesionales que asisten al enfermo durante su contacto y el resto del tiempo permanecen en la cabina de seguridad.

Nos explican que en ocasiones deben establecer otra vigilancia si el enfermo es trasladado a otras dependencias del hospital. Nos explican que de las consultas externas que tienen otros internos que llegan de prisión son custodiadas por la Guardia Civil.

Visitas a los internos de la UCH

En la visita nos acompañan el Jefe de la Sección de Seguridad Ciudadana y el Inspector Jefe de Grupo. Explican que al ser un espacio de prisión ubicado en el Hospital, las visitas dependen de las autorizaciones del Centro Penitenciario. Son visitas que han sido solicitadas por parientes o allegados y que el Centro autoriza conforme a los criterios que correspondan. La unidad de vigilancia recibe mediante fax la relación de visitas autorizadas para prepararlas.



Imagen 40. UCH Granada

La UCH dispone de una habitación dedica a las visitas con cristal transparente en donde se desarrollan los encuentros si el enfermo puede levantarse; en caso contrario, la visita se desarrolla en la habitación.

Nos entregan unas "normas de funcionamiento de la Unidad de Custodia Hospitalaria penitenciaria", que a lo largo de 20 puntos describen

las pautas a seguir. Las normas están elaboradas por el Centro Penitenciario de Albolote.

Incidencias

La responsable de enfermería nos explica que, desde su ámbito de responsabilidad las incidencias son mínimas. Son pacientes que no presentan un perfil especialmente distinto del resto. Sí reconocen que acuden con la presencia de los agentes, salvo en el caso de atender a mujeres que sólo intervienen junto a agentes femeninas en el caso de alguna observación privada.

Los agentes explican que no suelen producirse incidentes. Son personas que están un tiempo breve y que acostumbran a facilitar su vuelta a prisión lo antes posible.

Según las normas, con los familiares se realiza una comprobación de registro como al resto de las visitas autorizadas y depositan sus pertenencias en las taquillas antes de pasar junto al enfermo. Suelen estar veinte minutos y no más de dos a la vez. Alguna vez piden un tiempo añadido pero sin mayores complicaciones.

No se relatan ni fugas ni intentos. Sí recuerdan de memoria algún fallecimiento de algún enfermo terminal oncológico.

Singularidad para internas

No se describen medidas singulares. Los partos se realizan en el hospital de la mujer y sólo ingresan en la UCH con motivo de alguna intervención de cirugía ginecológica. Desde enfermería nos indican que en casos de atenciones más íntimas la acompaña una agente femenina si estuviera de servicio; si no, el agente permanece fuera de la habitación mientras dura su intervención a la enferma.

Organización de las conducciones

Aprovechando la presencia de dos mandos policiales, nos exponen su sistema de procurar en todo momento que la estancia de los enfermos

sea lo más concentrada posible en unas mismas dependencias, en concreto en la UCH. Explican que una custodia permanente de dos agentes por interno supone una disposición de funcionarios que se tienen que retirar de labores policiales de calle ya que su Grupo de Seguridad Ciudadana tiene encomendados estos servicios tanto de vigilancia urbana como de custodia a los internos en su presencia en los centros hospitalarios.



Imagen 41. UCH Granada

Además, nos explican que deben coordinarse con la Guardia Civil que realiza las conducciones desde el Centro Penitenciario. En el momento de la visita se encontraba a la espera un vehículo de transporte de detenidos de la Guardia Civil en las puertas del Hospital.

5.1.6. INSTALACIONES DE HUELVA

Ubicación de la UCH

Se encuentra en el [Hospital Universitario "Infanta Elena", de Huelva](#) y la UCH dentro del complejo está situada en su edificio principal, en concreto en la sexta planta.

Descripción del lugar

La UCH está situada en la sexta planta del edificio hospitalario. Se accede por los ascensores comunes sin que exista una vía de acceso propia. Está situada en la planta dedicada a enfermedades infecciosas como un departamento aislado y protegido en la parte izquierda del pasillo de la planta.



Imagen 42. UCH Huelva

Al inicio del pasillo central de la planta aparece la puerta de la UCH al lado izquierdo. Es metálica y pintada en verde, de apertura lateral mecánica sobre rieles. Dispone de un timbre y comunicador de aviso conectado con la cabina de control en el interior.

Número de habitaciones

Consta de cuatro habitaciones para enfermos, situadas en la parte izquierda de un pasillo que recorre toda la UCH.

A la entrada existe un pequeño recibidor separado del recinto acristalado en el que se encuentran los agentes de seguridad (Cuerpo Nacional de Policía). A la derecha se dispone un pasillo que da a las habitaciones de la UCH.



De esas cuatro habitaciones, tres tienen 2 camas. Otra habitación tiene 3. En total, la UCH disponía de 7 camas que se utilizan indistintamente, salvo la decisión de que algún ingreso necesite aislamiento, por lo que el uso de una sola cama puede implicar la ocupación completa de la habitación.

Imagen 43. UCH Huelva



Imagen 44. UCH Huelva

Descripción de la habitación

Tiene cada cama los accesorios y dispositivos comunes en el recinto hospitalario: mampara de luz, conexión/vacío de oxígeno, timbres de llamada, etc.

Las habitaciones son amplias, aproximadamente de 3x3 metros, en buen estado de conservación, luminosas y limpias.

El personal de enfermería y auxiliar, así como personal médico que atiende los servicios ordinarios de la planta es el que acude también a la UCH.

Equipamiento

Aparece un mobiliario elemental de mesa y dos sillas por habitación.

En el curso de la visita se plantea la oportunidad de instalar pantallas de televisión en las habitaciones. El personal médico considera que ayuda a llevar las estancias de estos enfermos que no acostumbran a tener contacto con otras personas, más que de manera esporádica con personal médico o de seguridad, o el caso especial de alguna visita escasa y breve. Los gestores del centro acogen la petición y manifiestan que la tramitarán en breve.

Las camas que pudimos comprobar no son hospitalarias con dispositivos de elevación o reglaje. Son camas ordinarias o comunes. No aparecen ancladas en el suelo, ni con sujeciones especiales de colchones, somieres o cabeceros.

Medidas de seguridad estructurales

Salvo la puerta de seguridad de cada habitación, no se aprecian diferencias sensibles a una estancia hospitalaria común.



Imagen 45. UCH Huelva

Las puertas de cada habitación son metálicas, de apertura lateral y con doble hoja, una de chapa continua con mirilla practicable desde el exterior y otra superpuesta de rejas.



Imagen 46. UCH Huelva

Los amplios ventanales exteriores que dan a la fachada sur del edificio hospitalario disponen de barrotes de seguridad.

Aparecen sensores de humos en cada habitación para control de riesgo de incendios o de uso de tabaco que no está permitido, como en el resto del recinto hospitalario.

Cabina de control

Existe una cabina junto al recibidor situado en la entrada del recinto, inmediatamente después de franquear la puerta corredera de seguridad accionada mecánicamente.

Desde la cabina se activa la entrada de la puerta principal de la UCH y sirve para la estancia habitual de los agentes de custodia.



Imagen 47. UCH Huelva

Medidas de seguridad personales

Están asignados al servicio ordinario dos agentes del Cuerpo Nacional de Policía, pertenecientes al Grupo de Atención Ciudadana (GAC).

Su lugar habitual de estancia es la cabina, salvo los momentos de vigilancia presencial o atención a alguna incidencia. Es ese caso acude un agente y el otro permanece en la cabina de control. También acompañan a la visita en la habitación durante el encuentro con el enfermo.

Se organizan tres turnos horarios: de 7 a 15 horas; de 15 a 22 horas; y de 22 horas a 7 horas del día siguiente.

Las visitas vienen autorizadas mediante “volantes” desde el Centro Penitenciario de referencia y suelen ser de dos personas por interno. Acostumbran a ser familiares directos de los internos. En algún caso, con motivo de un ingreso por urgencias, se han producido visitas que no habían tenido tiempo de ser canalizadas desde el Centro. En estos supuestos se

han realizado comprobaciones por radio y medidas de registro personales antes de permitir la visita.

Suelen ser dos visitas a la semana por interno.

La duración establecida es de 10 a 20 minutos

Los requisitos previos ya vienen atendidos y comprobados desde el Centro Penitenciario que gestiona las peticiones de visitas. Los agentes indican que realizan un control por radio a partir de la llegada de las personas para realizar comprobaciones básicas de filiación. Se realizan cacheos, salvo a las visitantes femeninas. Las visitas son acompañadas por los agentes durante el tiempo de presencia ante el enfermo interno.

Incidencias

Tanto los funcionarios del CNP como el personal médico no relatan incidentes significativos. Afirman que la presencia de estos enfermos es muy normalizada y que se producen "muy pocos conflictos". Califican de no agresivos a los internos ingresados y que no se producen amenazas o reacciones de fuerza.

Sí expresan la petición muy común de poder disponer de televisión en cada habitación. Los responsables del Centro Penitenciario explican que son medios de entretenimiento muy adecuados para las largas estancias de estas personas y que ayudan a su tranquilidad. Además consideran que el consumo de tabaco, aún entendiendo la presencia en un recinto hospitalario, es un factor que ayuda a la estabilizar los comportamientos de los ingresados.

Singularidad para internas

Acuden como una especialidad más Ginecología y Obstetricia. Cuando se produce un embarazo se aguarda la decisión sobre la convivencia con el nacido. Si elige la interna esta opción se dispone su traslado al Centro de Mujeres de Alcalá de Guadaíra (Sevilla). En caso de que el nacido quede bajo la custodia de familiares, producido el parto, la interna continúa en el Centro Penitenciario.

5.1.7. INSTALACIONES DE JAÉN

Ubicación de la UCH

La UCH está situada en el "[Complejo Hospitalario de Jaén](#)", en su edificio principal. Se trata de un centro inaugurado en 1974 en cuyo edificio principal se sitúan las diferentes plantas organizadas por especialidades médicas.

La unidad visitada se encuentra en la sexta planta en el pasillo situado a la derecha de la salida de los ascensores y tras una puerta que da paso a un conjunto de dependencias. La planta está prácticamente desocupada. Sólo acoge los ingresos de enfermedad mental y algún despacho como la unidad de investigación o las dependencias del control de enfermería que sirve de apoyo a la UCH.



Imagen 48. UCH Jaén

La puerta no tiene rótulo identificativo. Sólo aparece una nota que recuerda pautas de servicio a la hora de acceder y salir de las instalaciones.

Tras la entrada apenas existe un espacio a modo de recibidor entorno al que se disponen dos pasillos cortos, cada uno de los cuales comunica con una habitación. Al frente aparece la cabina destinada a la vigilancia del CNP y a su derecha otra puerta, en el pasillo derecho, que protege una habitación destinada a "máxima seguridad".

Habitaciones

La Unidad cuenta con tres habitaciones dispuestas en torno a los dos pasillos citados a partir de un pequeño recibidor. A la izquierda aparece al fondo una habitación con una cama. Otra, la derecha y al lado de la cabina de seguridad, es de "máxima seguridad" con un sola cama.



Imagen 49. UCH Jaén

En la parte derecha del pasillo de la Unidad aparece al fondo una tercera habitación de dos camas. Una de las habitaciones individuales se puede destinar a aislamiento cuando es preciso.

Las habitaciones son amplias y luminosas, aprovechando las vistas que ofrece la sexta planta del edificio.



Imagen 50. UCH Jaén

En la fecha de visita no había ningún ingreso, por lo que el acceso se realizó con la colaboración de los servicios de seguridad del hospital. Obviamente, tampoco había ningún agente de servicio del CNP.

Las camas son manuales.



Imagen 51. UCH Jaén

Equipamiento

En el interior de cada habitación aparece un aseo propio. Dos aseos tienen elementos de aluminio (taza, lavado y ducha) integrados. La placa impermeabilizada para recoger el agua de la ducha también es de aluminio. En la habitación simple sí aparece un aseo con elementos de loza y más antiguos.

Cada habitación cuenta con una mesa auxiliar y además tiene realizado en mampostería una pequeña estantería para depositar los artículos personales de los internos ingresados.

Medidas de seguridad estructurales

Las puertas de las habitaciones de los extremos son de una hoja. Tienen un hueco de cristal y perfiles metálicos que permite una visualización de la habitación.



Imagen 52. UCH Jaén

La habitación llamada de "máxima seguridad" tiene doble puerta metálica que funciona de forma corredera sobre raíles. Una hoja es de chapa y la otra puerta es enrejada que discurre en paralelo a la anterior.



Imagen 53. UCH Jaén

Las ventanas tienen anchos pre-marcos de metal y amplios cristales de seguridad por los que se logra una buena iluminación natural. No presentan barrotes.



Imagen 54. UCH Jaén

Cabina de control

La cabina de estancia de los agentes del Cuerpo Nacional de Policía de la UCH está en la frontal de la entrada a la UCH. Apenas es un habitáculo donde cabe una serie de sillas y el espacio para un mostrador.



Imagen 55. UCH Jaén

Cuenta el interior de la cabina con otra habitación que no pudimos visitar ya que las llaves quedan en poder de la policía y en el momento de la visita no había servicio al no estar ingresado ningún paciente.

Medidas de seguridad personales

No pudimos entrevistarnos con los agentes del Cuerpo Nacional de Policía que habitualmente presta el servicio cuando hay algún ingreso. Los responsables de enfermería no conocían con detalle la organización del servicio. A pesar de ello, ha sido una constancia en nuestras visitas por los diferentes hospitales una disposición muy homogénea del servicio de custodia y vigilancia.

Estos funcionarios están encargados de su vigilancia, apoyo de seguridad al personal sanitario y control de las visitas que reciban los pacientes. Prestan sus servicios en turnos de mañana, tarde y noche.

Visitas a los internos de la UCH

Los responsables de enfermería nos explican que las visitas se producen como en el resto del hospital, y suelen ser estancias breves. Se limitan a 45 minutos en horarios de 15 a 17 horas, pero desconocen con detalle otros requisitos que puedan tener por sus condiciones de internos.

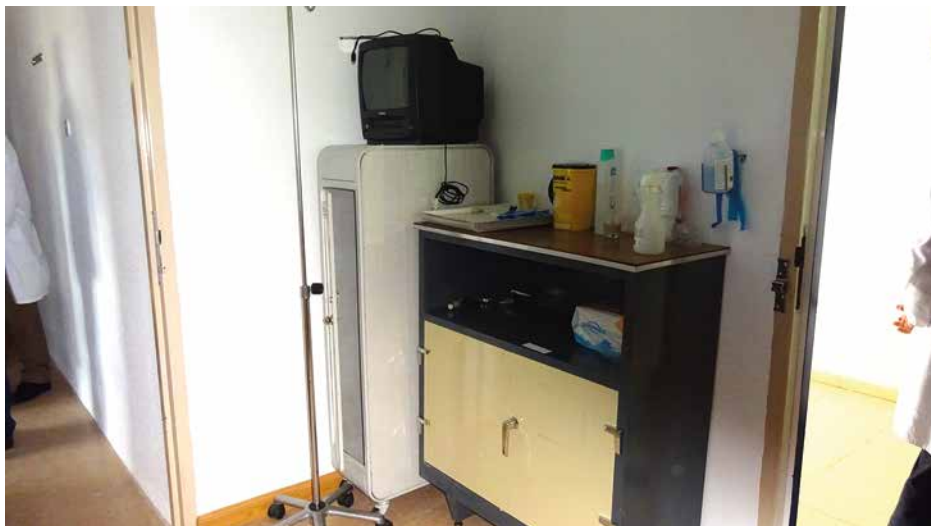


Imagen 56. UCH Jaén

Sí suelen depositar las visitas sus pertenencias en unas taquillas que dispone la UCH a la entrada de la estancia, a mano derecha junto a la puerta principal.

Incidencias

La responsable de enfermería nos explica que no es problemática la atención a los pacientes. Son pacientes que no presentan un perfil distinto. Se insiste en que el ingreso en la UCH suele estar programado y corto en el tiempo porque los internos vuelven pronto al Centro Penitenciario.

No nos relatan fugas ni intentos y las actividades de los sanitarios se desarrollan con la vigilancia de los agentes sin mayores dificultades.

Singularidad para internas

Los partos se realizan en el hospital de la mujer y los días posteriores ocupan una habitación en esos servicios especializados. Las mujeres ingresan en la UCH con motivo de alguna intervención de cirugía ginecológica o de otro tipo. Desde enfermería se nos explica que su atención corre a cargo de personal femenino y, si es necesario, le acompaña una agente durante su intervención. No se describen otras medidas singulares.

5.1.8. INSTALACIONES DE MÁLAGA

Ubicación de la UCH

Hospital de referencia. [Hospital Universitario "Virgen de la Victoria"](#), de Málaga.

La UCH se sitúa en el edificio principal, 5ª planta.

La UCH está reformada desde 2011, al igual que el resto de la planta y se encuentra en unas dependencias situadas en una esquina del ala izquierda conforme se accede desde los ascensores. Está situada en la planta destinada a enfermedades infecciosas, acorde con las patologías que más frecuentemente provocan los ingresos de los enfermos presos.

Dispone de una puerta metálica blanca de control con un interfono para avisos conectado desde el interior por las fuerzas de seguridad. El aspecto es análogo al resto de puertas y acceso de la planta ofreciendo una integración sin elementos que destaquen o identifiquen el destino de las dependencias.

No nos ofrecen datos concretos de ocupación de la UCH. La respuesta común de la dirección, enfermeras y especialistas es que el índice de ocupación es bajo; apenas llegan en alguna ocasión a tener tres ingresos coincidentes. La circunstancia de que la UCH esté vacía en el día de la visita no es extraña.

Habitaciones

La UCH dispone de tres habitaciones, de similar tamaño entre ellas. Una habitación es de uso individual y las otras dos restantes disponen de dos camas cada una.



Imagen 57. UCH Málaga

Equipamiento

Cada habitación dispone de aseo propio, dotado de lavabo, taza y ducha. Los aparatos son de aluminio encastrados y la ducha dispuesta de manera directa en la solería sin necesidad de placa o mamparas para canalizar el agua.

Las habitaciones tienen uno o dos sillones y mesas de apoyo para las camas. No cuentan con televisión.

Durante la visita no se observó ningún otro elemento destacable en las habitaciones que se encontraban



Imagen 58. UCH Málaga

recogidas y las camas sin vestir ya que nos había ningún ingreso en el momento de la visita.



Imagen 59. UCH Málaga

Medidas de seguridad estructurales

En las ventanas se habían dispuesto rejas de refuerzo tras algún incidente pasado que aconsejó incluir estas protecciones. Las puertas de acceso a la UCH así como las de cada habitación son metálicas con ventanillas abatibles desde el exterior y cierres manuales y de llave.

Cabina de control

No existe una cabina de control para los agentes concebida como un espacio aislado. Los funcionarios policiales destinados a la UCH disponen en el recibidor de dos sillones con acceso a la pantalla o monitor de control de las cámaras ubicadas en cada habitación. Apenas se añaden dos mesitas de apoyo.



Imagen 60. UCH Málaga

Además disponen de un aseo propio situado en la puerta primera a la derecha de acceso a la UCH.



Imagen 61. UCH Málaga

Medidas de seguridad personales

No se pueden comprobar estos aspectos de seguridad a través de los agentes asignados ya que no existe ningún paciente ingresado. Sí mencionan las enfermeras de apoyo de la UCH que suelen estar dos policías en diferentes turnos.

Deducimos que el sistema de organización del servicio es análogo al que hemos comprobado en el resto de las visitas a otros hospitales y Unidades.

En cuanto a posibles incidentes no relatan las profesionales de enfermería situaciones de especial gravedad. Apenas reseñan el incidente reciente de un enfermo mental grave que tuvo un episodio violento que aconsejó reforzar las ventanas con rejas. El control de enfermería destaca que los ingresos no resultan conflictivos con carácter general. Sólo en casos delicados de pacientes mentales descompensados ha podido existir algún incidente menor.

Respecto a las conducciones, nos explican desde la sub-dirección médica del hospital, que se encarga la Guardia Civil que es la responsable de disponer la fuerza conductora de custodia y los medios de transporte para trasladar a los internos hasta los destinos sanitarios. Explican que pueden ser hasta siete centros o destinos lo que dificulta esos traslados (centros del SAS además de servicios concertados) y que son los motivos de retrasos a la hora de acudir a las citas o bien pérdidas de las consultas.

Visitas a los internos de la UCH

El servicio de vigilancia no estaba presente ya que no había ingresos en el momento de la visita. No obstante, en el espacio destinado a la estancia de los agentes apreciamos el texto de una "orden de dirección nº 13", fechada en Junio de 2014, donde se establecen las pautas para ordenar las visitas de familiares, allegados y profesionales de la Justicia a los internos ingresados.

La relación de visitas ha debido ser solicitado previamente al Centro Penitenciario y comunicada a los agentes destinados en le UCH. Su momento y duración se harán coincidir con los horarios habituales del propio hospital.

También se especifica que el centro informará a los agentes de la naturaleza y peligrosidad del interno. Igualmente la orden prevé que las visitas cuenten con la conformidad del enfermo ingresado y la posibilidad de ser suspendidas a juicio o criterio de los facultativos responsables.

Singularidad para internas

No existe una habitación singular destinada a internas. En caso de que deba ingresar se asigna una habitación propia, aunque se añade que los escasos ingresos no han permitido que existiera un problema de esta naturaleza. Cuando se trata de embarazos o partos son atendidas por los servicios correspondientes de salud de la mujer, al igual que otros aspectos de la salud femenina.

La estancia de las internas para esta especialidad de salud de la mujer se cubre con una vigilancia especializa en esta dependencias.

5.1.9. INSTALACIONES DE SEVILLA-“SAN LÁZARO”

Ubicación de la UCH

Según la organización hospitalaria, la gestión y dirección de los centros afectados corresponde a los hospitales universitarios “Virgen Macarena” y “Virgen del Rocío”, por lo que a la hora de organizar la visita se procedió a realizar un contacto con la dirección-gerencia unificada de ambos centros hospitalarios. Por ello, se procedió a realizar la visita a los dos centros que tienen asignada la custodia de detenidos, uno en el “Virgen del Rocío” y la otra UCH en el [hospital de “San Lázaro”](#), adscrito al hospital universitario “Virgen Macarena”

El acceso a la UCH está en la segunda planta de hospitalización de San Lázaro. Dispone de una puerta metálica con un amplio ventanal de espejo que no permite ver el interior mientras que desde la propia UCH se dispone de una amplia visión de las personas que pretenden acceder a las dependencias.



Imagen 62. UCH Sevilla-San Lázaro

Habitaciones

Cuenta la UCH de "San Lázaro" con dos habitaciones habilitadas para albergar de dos camas cada una. Está remozadas recientemente y presentan un buen estado de conservación.

Equipamiento

Dispone cada habitación de las instalaciones sanitarias habituales de un centro hospitalario.

Aparece un sillón de respaldo alto por cada cama y una mesa auxiliar.

Las habitaciones están climatizadas y en su interior disponen de aseo propio, también remozado recientemente. En cambio, los aparatos sanitarios



Imagen 63. UCH Sevilla-San Lázaro

son de loza y no de aluminio como hemos visto en una mayoría de este tipo de instalaciones.

Las luminarias aparecen embebidas en el techo y la iluminación natural, a la hora de la visita, era amplia.

Medidas de seguridad estructurales

El acceso a la UCH da a un pequeño recibidor frente al que se encuentra la cabina de seguridad. Dispuestos a ambos lados aparecen las puertas de cada habitación. Son metálicas



Imagen 64. UCH Sevilla-San Lázaro



Imagen 65. UCH Sevilla-San Lázaro

y correderas con una ventana acristalada para vigilar el interior sin necesidad de proceder a la apertura de la puerta.

Las ventanas resultan amplias y cuentan con persianas. Permiten una buena luz y ventilación de las habitaciones.

Cabina de control

Vigila el acceso a la UCH de manera frontal. Dispone de una amplia ventana que controla las dos puertas de las habitaciones. Cuenta con una mesa de trabajo y sillones de espera para los agentes del CNP destinados al servicio de custodia.



Imagen 66. UCH Sevilla-San Lázaro

Sobre la mesa tienen un monitor para las cámaras de seguridad y control automático de acceso a la UCH.

Medidas de seguridad personales

En el momento de la visita sólo había un interno ingresado y aislado por prescripción facultativa. A través de la puerta nos indicó desde la cama que se encontraba descansando y bien atendido.

Los responsables policiales al mando de la Sección de Seguridad Ciudadana y Protección nos indicaron que el Cuerpo Nacional de Policía asume las tareas de vigilancia y custodia de las unidades hospitalarias, así como de las conducciones de internos. Señalan que para el Cuerpo Nacional de Policía el mero ingreso de un enfermo en proveniente de prisión supone desplegar una labor de custodia y vigilancia compuesta de 2 agentes que acompañan al paciente en todo momento. Ello significa que en turnos de 7 más 7 más 10 horas un paciente ingresado arrastra la presencia junto a él de 6 funcionarios de policía al día. Añaden que a estas necesidades de personal se suma la circunstancia de que existen varias unidades hospitalarias de destino donde pueden estar ingresados estos pacientes. Y cita como ejemplo que si se produce un ingreso de una interna en el hospital "Virgen de Valme", otro en el "Virgen del Rocío", la presencia de otros pacientes en el "Virgen Macarena" y la propia unidad de custodia de "San Lázaro" implicaría 5 lugares de estancia con 6 agentes de policía en cada uno de ellos. Resumen estos responsables policiales que hace falta retirar de los servicios policiales ordinarios a 30 funcionarios al día para atender estos servicios de custodia.

Visitas a los internos de la UCH

Los mandos policiales expresan de manera muy gráfica que la UCH es como la prisión. Las visitas deben venir solicitadas y autorizadas por el Centro Penitenciario. Además, los responsables de enfermería explican que también deben adaptarse al horario de visitas del propio hospital.

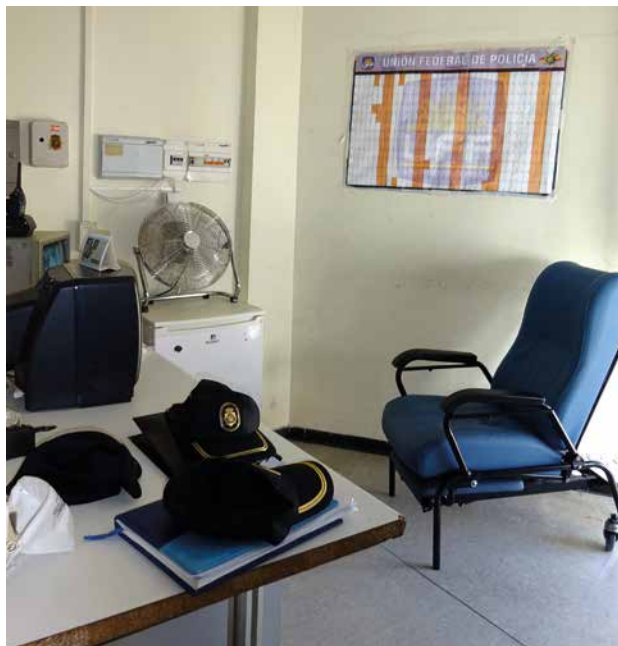


Imagen 67. UCH Sevilla-San Lázaro

Incidencias

La responsable de enfermería encargada de la unidad de “San Lázaro” explica que el personal necesita una experiencia y una adaptación a las necesidades de estos enfermos ingresados. En ocasiones su trabajo se hace depender de la ayuda o de la colaboración de los agentes del Cuerpo Nacional de Policía porque el propio paciente no presta la colaboración necesaria. Son problemas que entiende que se solucionan con la actuación colaboradora de estos agentes y también con un cierto nivel de experiencia. En todo caso es un personal de enfermería que acostumbra a rotar por la unidad cada 3 meses. Indica que los problemas que tienen que resolver con mayor frecuencia son las necesidades de contar con una historia clínica actualizada y con unos informes de medicación y dispensación precisos.

Sí se alude a un pasado incidente de intento de fuga durante un traslado y no propiamente desde la UCH que no revistió mayor trascendencia dado que el interno fue rápidamente conducido.

Singularidad para internas

Se nos indica que no suelen ingresar en la UCH internas. Su prioridad, apostillan los mandos policiales es dirigirlas hasta el Hospital "Virgen de Valme". Cuando preguntamos por los criterios pre-establecidos o algún protocolo no nos saben indicar con exactitud, pero se relatan ingresos de internas en estas dependencias en menor número.

Urgencias

Según se nos explica en San Lázaro sólo ingresan los pacientes que deben ser hospitalizados y en una situación de control y estabilidad, ya que en este hospital no existe unidad de cuidados intensivos (UCI). Si se tuviera que producir un ingreso de un paciente proveniente de prisión con ese nivel de exigencia debería quedar ingresado en el Virgen Macarena ya que si cuenta con ese nivel de atención.

El facultativo de prisión, que nos acompaña a la visita de la UCH, explica que la pauta normal de trabajo en cuanto a la historia clínica sigue siendo el expediente en papel. Ello provoca que el acceso a esa información se haga depender de poder contar con el expediente físico ante cada intervención médica. Insiste en la absoluta necesidad de protocolizar bien toda la información y asegurarse de que queda a la disposición de cualquier servicio médico que tuviera que intervenir sobre el paciente.

5.1.10. INSTALACIONES DE SEVILLA-"HOSPITAL VIRGEN DEL ROCÍO"

Ubicación de la UCH

Según la organización hospitalaria, la gestión y dirección de los centros afectados corresponde a los hospitales universitarios "Virgen Macarena" y "Virgen del Rocío", por lo que a la hora de organizar la visita se procedió a realizar un contacto con la dirección-gerencia unificada de ambos centros hospitalarios. Por ello, se procedió a realizar la visita a los dos centros que tienen asignada la custodia de detenidos, uno en el "Virgen del Rocío" y la otra UCH en el hospital de "San Lázaro", adscrito al hospital universitario Virgen Macarena.

Y por su parte, el encuentro con los profesionales especialistas de desarrollo en las dependencias del [Hospital "Virgen del Rocío"](#).

El hospital universitario "Virgen del Rocío" cuenta con una UCH situada en la tercera planta, ala sur, destinada a Cirugía en su mayor parte.

Su acceso está resuelto con una puerta de seguridad con amplia cristalera que no permite ver el interior aunque sí facilita la visión inversa sobre quienes acceden a la UCH. Un pulsador avisa a los agentes de las visitas o accesos de personal sanitario.



Imagen 68. UCH Sevilla-Virgen del Rocío

Habitaciones

El recinto consta de una puerta de seguridad de acceso a la que se llama mediante un botón exterior que comunica con la estancia destinada a las Fuerzas de Seguridad. Se accede a un vestíbulo donde se ofrecen las puertas del aseo, habitaciones y control de seguridad.



Imagen 69. UCH Sevilla-Virgen del Rocío

Dispone esta UCH de dos habitaciones situadas frente por frente. Cada una de ellas cuenta con dos camas. En la parte izquierda, según se accede a la unidad, aparece la primera habitación de uso doble.

Equipamiento

Aparece a la izquierda el aseo. Su construcción y elementos de loza o cerámica se ven anticuados e incluso aparece una bañera, lo que suele ser infrecuente a la vista de las dotaciones de los aseos de otras UCH más modernas o reformas recientemente o, incluso, del común de las habitaciones de la planta.



Imagen 70. UCH Sevilla-Virgen del Rocío



Imagen 71. UCH Sevilla

En las habitaciones disponen de dos sillones y de mesas empotradas, junto a unos armarios semejantes a taquillas. Existen conexiones de antena y enchufes adecuados pero no aparece pantalla de televisión.



Imagen 72. UCH Sevilla-Virgen del Rocío

En la cabecera de cada posición de las camas aparecen los elementos habituales de oxígeno y controles de luz y timbres.

Medidas de seguridad estructurales

Las puertas de las habitaciones son metálicas y dotadas de una ventana practicable de observación. Su apertura es lateral por raíles. En su interior cada habitación cuenta con una ventana sin especiales medidas de seguridad, tipo contraventanas metálicas o barrotes. Podemos decir que la

aparición de la habitación es análoga a cualquier habitáculo de este tipo en el resto de la planta donde se ubica la UCH.

Cabina de control

Al fondo del vestíbulo aparece el lugar de estancia de los funcionarios del Cuerpo Nacional de Policía que tienen asignada la vigilancia.



Imagen 73. UCH Sevilla-Virgen del Rocío

Medidas de seguridad personales

La dotación establecida es de dos agentes del Cuerpo Nacional de Policía (CNP) que atienden la vigilancia del recinto y el control de acceso y salida. Acostumbren a acompañar al personal sanitario cuando son requeridos para reforzar la colaboración del paciente. Nos explican que están en turnos

de mañana y tarde durante siete horas o en el turno de noche que supone diez horas. Cada jornada en la UCH implica destinar a seis agentes.

Dos mandos policiales están presentes en la visita y nos explican que nos acompañarán también a "San Lázaro" para exponer las necesidades de los servicios policiales de custodia y traslados o conducciones.

Visitas a los internos de la UCH

Las visitas vienen establecidas por el Centro Penitenciario y son comunicadas para el control de los agentes de la UCH. Se realizan controles personales antes de acceder junto al paciente. Y su duración depende del horario del propio centro hospitalario, aunque se relata algún trato especial con motivo de ingresos de urgencias o situaciones familiares más delicadas.

Incidencias

Explican que los ingresos suelen ser programados y breves y en casos de especial gravedad se aplican las previsiones de la normativa penitenciaria facilitando la excarcelación del interno con una enfermedad de especial gravedad.

En cuanto a incidentes, los profesionales de enfermería indican que no se suelen producir porque se apoyan con la presencia de los agentes. En algún caso sí han existido comportamientos violentos con golpes o gritos pero sin especial gravedad.

Singularidad para internas

No se especifican, salvo que se apunta a que se dispone el ingreso de la enferma en la otra habitación si hubiera un paciente varón ingresado. En caso necesario son atendidas por personal femenino destinado en la planta. También se alude a que en muchas ocasiones se producen ingresos en el hospital "Virgen de Valme" según criterios que no se detallan con exactitud.