

5.1.7. INSTALACIONES DE JAÉN

Ubicación de la UCH

La UCH está situada en el "[Complejo Hospitalario de Jaén](#)", en su edificio principal. Se trata de un centro inaugurado en 1974 en cuyo edificio principal se sitúan las diferentes plantas organizadas por especialidades médicas.

La unidad visitada se encuentra en la sexta planta en el pasillo situado a la derecha de la salida de los ascensores y tras una puerta que da paso a un conjunto de dependencias. La planta está prácticamente desocupada. Sólo acoge los ingresos de enfermedad mental y algún despacho como la unidad de investigación o las dependencias del control de enfermería que sirve de apoyo a la UCH.



Imagen 48. UCH Jaén

La puerta no tiene rótulo identificativo. Sólo aparece una nota que recuerda pautas de servicio a la hora de acceder y salir de las instalaciones.

Tras la entrada apenas existe un espacio a modo de recibidor entorno al que se disponen dos pasillos cortos, cada uno de los cuales comunica con una habitación. Al frente aparece la cabina destinada a la vigilancia del CNP y a su derecha otra puerta, en el pasillo derecho, que protege una habitación destinada a "máxima seguridad".

Habitaciones

La Unidad cuenta con tres habitaciones dispuestas en torno a los dos pasillos citados a partir de un pequeño recibidor. A la izquierda aparece al fondo una habitación con una cama. Otra, la derecha y al lado de la cabina de seguridad, es de "máxima seguridad" con un sola cama.



Imagen 49. UCH Jaén

En la parte derecha del pasillo de la Unidad aparece al fondo una tercera habitación de dos camas. Una de las habitaciones individuales se puede destinar a aislamiento cuando es preciso.

Las habitaciones son amplias y luminosas, aprovechando las vistas que ofrece la sexta planta del edificio.



Imagen 50. UCH Jaén

En la fecha de visita no había ningún ingreso, por lo que el acceso se realizó con la colaboración de los servicios de seguridad del hospital. Obviamente, tampoco había ningún agente de servicio del CNP.

Las camas son manuales.



Imagen 51. UCH Jaén

Equipamiento

En el interior de cada habitación aparece un aseo propio. Dos aseos tienen elementos de aluminio (taza, lavado y ducha) integrados. La placa impermeabilizada para recoger el agua de la ducha también es de aluminio. En la habitación simple sí aparece un aseo con elementos de loza y más antiguos.

Cada habitación cuenta con una mesa auxiliar y además tiene realizado en mampostería una pequeña estantería para depositar los artículos personales de los internos ingresados.

Medidas de seguridad estructurales

Las puertas de las habitaciones de los extremos son de una hoja. Tienen un hueco de cristal y perfiles metálicos que permite una visualización de la habitación.



Imagen 52. UCH Jaén

La habitación llamada de "máxima seguridad" tiene doble puerta metálica que funciona de forma corredera sobre raíles. Una hoja es de chapa y la otra puerta es enrejada que discurre en paralelo a la anterior.



Imagen 53. UCH Jaén

Las ventanas tienen anchos pre-marcos de metal y amplios cristales de seguridad por los que se logra una buena iluminación natural. No presentan barrotes.



Imagen 54. UCH Jaén

Cabina de control

La cabina de estancia de los agentes del Cuerpo Nacional de Policía de la UCH está en la frontal de la entrada a la UCH. Apenas es un habitáculo donde cabe una serie de sillas y el espacio para un mostrador.



Imagen 55. UCH Jaén

Cuenta el interior de la cabina con otra habitación que no pudimos visitar ya que las llaves quedan en poder de la policía y en el momento de la visita no había servicio al no estar ingresado ningún paciente.

Medidas de seguridad personales

No pudimos entrevistarnos con los agentes del Cuerpo Nacional de Policía que habitualmente presta el servicio cuando hay algún ingreso. Los responsables de enfermería no conocían con detalle la organización del servicio. A pesar de ello, ha sido una constancia en nuestras visitas por los diferentes hospitales una disposición muy homogénea del servicio de custodia y vigilancia.

Estos funcionarios están encargados de su vigilancia, apoyo de seguridad al personal sanitario y control de las visitas que reciban los pacientes. Prestan sus servicios en turnos de mañana, tarde y noche.

Visitas a los internos de la UCH

Los responsables de enfermería nos explican que las visitas se producen como en el resto del hospital, y suelen ser estancias breves. Se limitan a 45 minutos en horarios de 15 a 17 horas, pero desconocen con detalle otros requisitos que puedan tener por sus condiciones de internos.

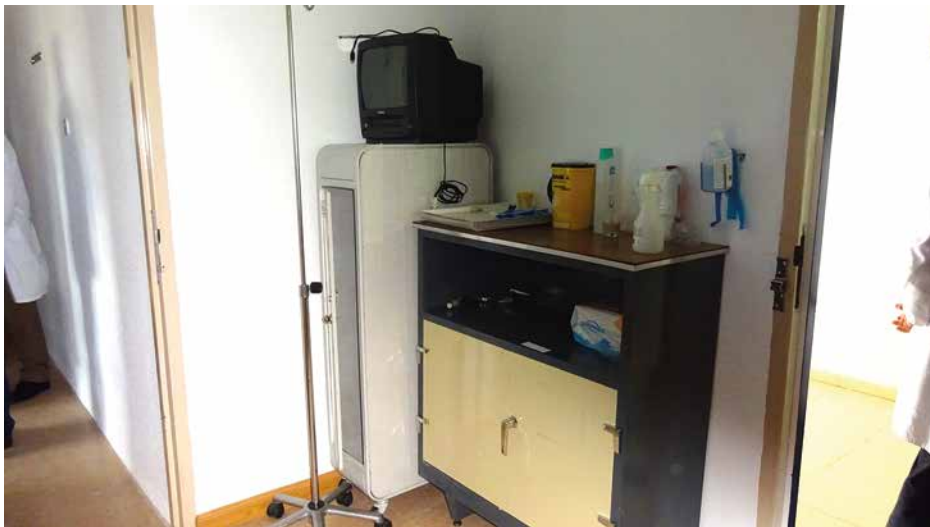


Imagen 56. UCH Jaén

Sí suelen depositar las visitas sus pertenencias en unas taquillas que dispone la UCH a la entrada de la estancia, a mano derecha junto a la puerta principal.

Incidencias

La responsable de enfermería nos explica que no es problemática la atención a los pacientes. Son pacientes que no presentan un perfil distinto. Se insiste en que el ingreso en la UCH suele estar programado y corto en el tiempo porque los internos vuelven pronto al Centro Penitenciario.

No nos relatan fugas ni intentos y las actividades de los sanitarios se desarrollan con la vigilancia de los agentes sin mayores dificultades.

Singularidad para internas

Los partos se realizan en el hospital de la mujer y los días posteriores ocupan una habitación en esos servicios especializados. Las mujeres ingresan en la UCH con motivo de alguna intervención de cirugía ginecológica o de otro tipo. Desde enfermería se nos explica que su atención corre a cargo de personal femenino y, si es necesario, le acompaña una agente durante su intervención. No se describen otras medidas singulares.

5.1.8. INSTALACIONES DE MÁLAGA

Ubicación de la UCH

Hospital de referencia. [Hospital Universitario "Virgen de la Victoria"](#), de Málaga.

La UCH se sitúa en el edificio principal, 5ª planta.

La UCH está reformada desde 2011, al igual que el resto de la planta y se encuentra en unas dependencias situadas en una esquina del ala izquierda conforme se accede desde los ascensores. Está situada en la planta destinada a enfermedades infecciosas, acorde con las patologías que más frecuentemente provocan los ingresos de los enfermos presos.

Dispone de una puerta metálica blanca de control con un interfono para avisos conectado desde el interior por las fuerzas de seguridad. El aspecto es análogo al resto de puertas y acceso de la planta ofreciendo una integración sin elementos que destaquen o identifiquen el destino de las dependencias.

No nos ofrecen datos concretos de ocupación de la UCH. La respuesta común de la dirección, enfermeras y especialistas es que el índice de ocupación es bajo; apenas llegan en alguna ocasión a tener tres ingresos coincidentes. La circunstancia de que la UCH esté vacía en el día de la visita no es extraña.