

2.4 Menores de edad en situación de vulnerabilidad

2.4.2 Salud mental infantil y juvenil

2.4.2.1 Atención a la salud mental en personas menores de edad

El Decreto 77/2008, de 4 de marzo, de ordenación administrativa y funcional de los servicios de Salud Mental en el ámbito del Servicio Andaluz de Salud marca la vía de acceso a los servicios de salud mental, que en población infantil y adolescente se realiza a través de la atención primaria (pediatría hasta los 14 años o medicina de familia). Una vez la o el profesional elabora su diagnóstico, deriva a las Unidades de Salud Mental Comunitaria (USMC). El especialista elaborará un plan de tratamiento y, si lo considera necesario, remitirá a la persona menor de 18 años a alguno de los dispositivos más especializados, como son las Unidades de Salud Mental Infanto-Juvenil (USMIJ).

El **III Plan Integral de Salud Mental de Andalucía 2016-2020**, incluye entre sus objetivos favorecer la detección precoz de problemas de salud mental en la población infantil y adolescente y prestar una atención de calidad, que facilite el desarrollo evolutivo de niñas, niños y adolescentes y la construcción de su proyecto vital, una atención que incluya transversalmente la perspectiva de la infancia y adolescencia en todas las demás estrategias.

2.4.2.2 Personas menores de edad atendidas en unidades de salud mental

De acuerdo con el informe de análisis de la atención sanitaria a la salud mental en 2019, a lo largo de 2019 se atendió en las Unidades de Salud Mental Comunitaria (USMC) a 26.044 personas menores de 18 años con historia clínica de salud mental abierta en Diraya Atención Hospitalaria (DAH), que suponen el 12,0% de las personas atendidas (217.037). Del total de menores de edad, el 60,8% son niños y el 39,2% niñas menores de 18 años.

En las Unidades de Salud Mental Infanto-Juvenil o USMIJ -dispositivo básico de atención especializada a la salud mental de niñas, niños y adolescentes- se atendió a 21.164 ¹ personas menores de 18 años en Andalucía y a 17.538 se les creó una hoja de registro en la historia clínica de salud mental abierta en DAH en dicho año (el 82,9% de las mismas).

En 2019, el 51,7% de los niños, niñas y adolescentes atendidos en USMIJ de Andalucía (con historia clínica abierta en DAH) no tenían un diagnóstico, el 45,5% presentaban algún trastorno mental diagnosticado, un 1,7% se diagnosticaron sin patología psiquiátrica o con factores relacionados con el ambiente socio-familiar (acontecimientos vitales estresantes y problemas para manejar dificultades vitales) y el 1,1% tenían un diagnóstico de trastorno mental sin especificación.

Un cierto número de chicos y chicas atendidos en USMC y/o en USMIJ en 2019 cumplió los 18 años ese mismo año, por lo que la siguiente información les incluye. En total se han contabilizado 28.354 personas de 0 a 18 años de edad atendidas en USMC con historia clínica abierta a lo largo de 2019, un 3,0% más que en 2018.

El 91,1% de las mismas fueron atendidas en este tipo de recursos de salud mental (25.819) solamente, las demás personas fueron atendidas tanto en USMC como en USMIJ (2.535).

En USMIJ se atendió a 17.343 personas menores de 19 años con historia clínica abierta en 2019, un 6,1% más que en 2018. El 85,4% (14.808) de estas personas fueron atendidas en este tipo de recursos de salud mental solamente, las restantes fueron atendidas en USMC y en USMIJ.

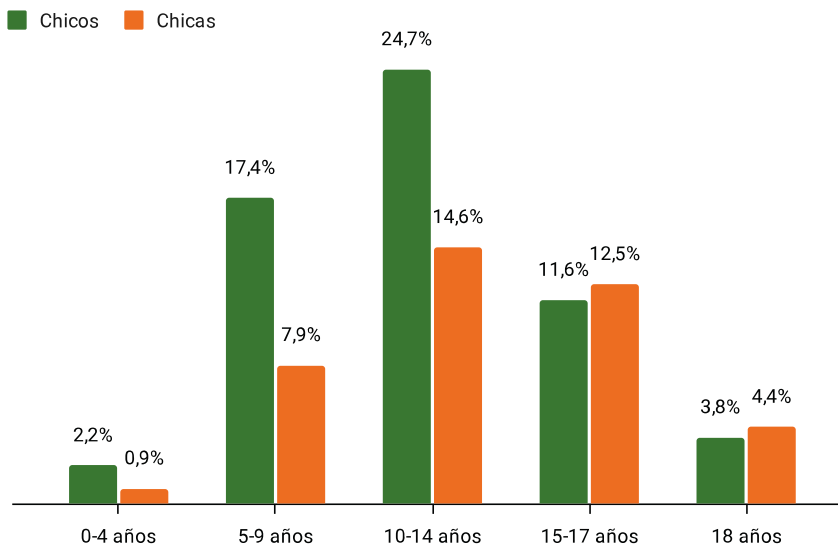
Según los datos registrados en Diraya Atención Hospitalaria de Andalucía, la tasa de atención en las USMC de personas de 0 a 18 años es de 1.825 por cada 100.000 personas menores de 19 años. La tasa de atenciones en USMIJ es de 1.117 por cada 100.000 personas de 0 a 18 años.

Son niños el 59,7% de las personas menores de 0 a 18 años atendidas en USMC de Andalucía en 2019 y el 72,5% de las y los atendidos de estas edades en USMIJ. Las edades más frecuentes de las personas

¹ Según los datos extraídos de Citaweb.

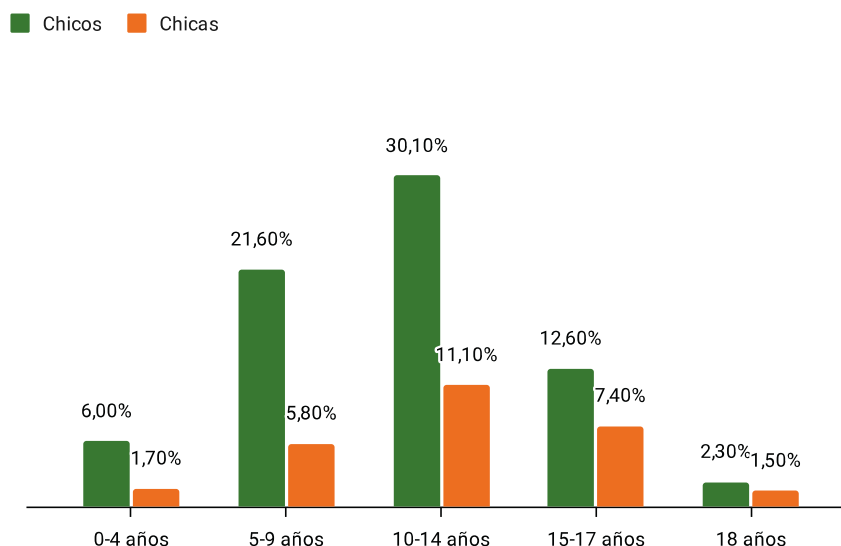
menores de 19 años atendidas tanto en USMIJ como en USMC son las comprendidas entre los 10 y los 14 años y las comprendidas entre los 5 y los 9 años.

Gráfico 30: Distribución porcentual de personas de 0 a 18 años con historia clínica abierta en Unidades de Salud Mental Comunitaria según sexo y rango de edad



Fuente: Elaboración OIA-A, a partir de datos del Informe Análisis de la atención sanitaria a la salud mental 2019. Consejería de Salud y Familias, 2021.

Gráfico 31: Distribución porcentual de personas menores de 19 años con historia clínica abierta en Unidades de Salud Mental Infanto-Juvenil según sexo y edad



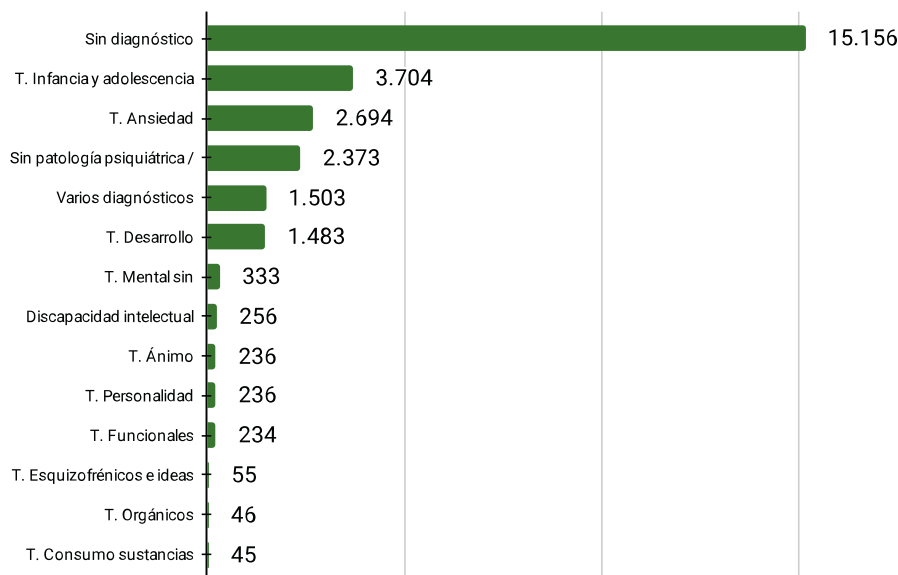
Fuente: Elaboración OIA-A, a partir de datos del Informe Análisis de la atención sanitaria a la salud mental 2019. Consejería de Salud y Familias, 2021.

El 53,3% de las personas menores de 19 atendidas en USMC y el 51,8% de las atendidas en USMIJ de Andalucía no tienen un diagnóstico registrado. El número de personas de estas edades sin diagnóstico se ha incrementado en 2019 respecto a otros años.

Los diagnósticos más frecuentes de las personas menores de 19 años atendidas en USMC de la Comunidad Autónoma son trastornos de comienzo habitual en la infancia y adolescencia (13,1%), trastornos de

ansiedad (9,5%), diagnósticos sin patología psiquiátrica o "códigos Z"² (8,4%), varios diagnósticos (en diversos grupos) (5,3%) y trastornos del desarrollo (5,2%).

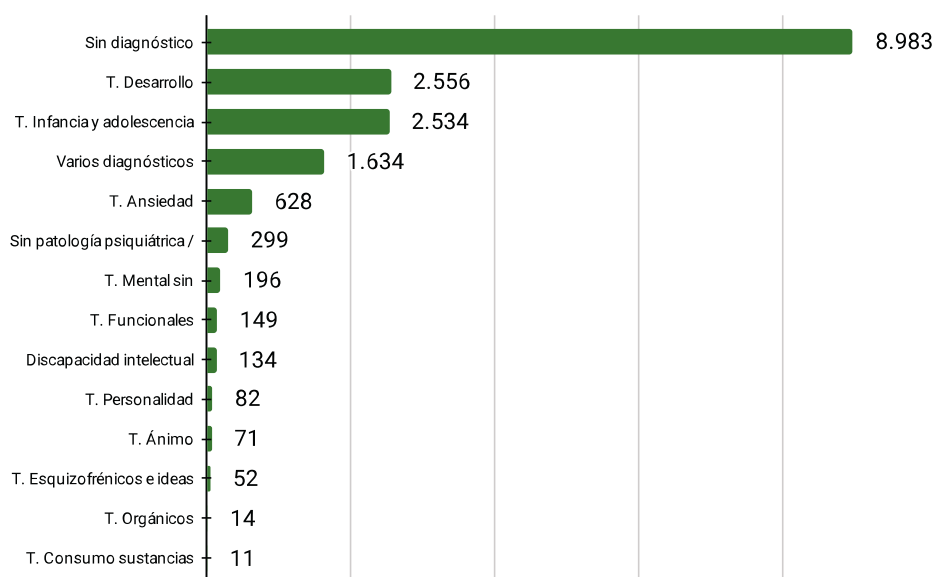
Gráfico 32 Número de personas menores de 19 años atendidas en Unidades de Salud Mental Comunitaria según grupo de diagnóstico



Fuente: Elaboración OIA-A, a partir de datos del Informe Análisis de la atención sanitaria a la salud mental 2019. Consejería de Salud y Familias, 2021

Los diagnósticos más habituales entre las personas menores de 19 años atendidas en USMIJ de Andalucía son trastornos del desarrollo (14,7%), trastornos de comienzo habitual en la infancia y adolescencia (14,6%), varios diagnósticos o en diversos grupos (9,4%) y trastornos de ansiedad (3,6%).

Gráfico 33: Número de personas menores de 19 años atendidas en Unidades de Salud Mental Infanto-Juvenil según grupo de diagnóstico

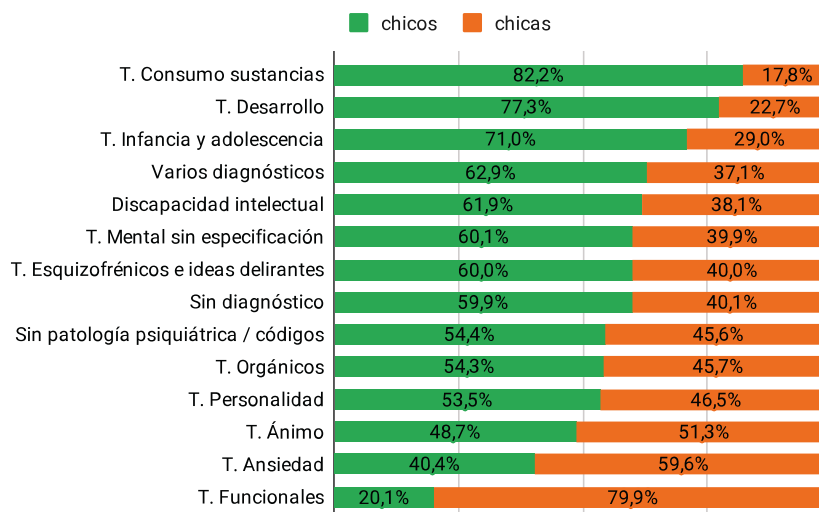


Fuente: Elaboración OIA-A, a partir de datos del Informe Análisis de la atención sanitaria a la salud mental 2019. Consejería de Salud y Familias, 2021

² Los códigos Z de la CIE-10-ES indican la presencia de factores que influyen en el estado de salud y en el contacto con los servicios sanitarios. Suelen ser problemas asociados al ambiente familiar, social y/o laboral, acontecimientos vitales estresantes o problemas para el manejo de las dificultades de la vida.

Entre las personas de 0 a 18 años atendidas en USMC de Andalucía en 2019, es mayor el porcentaje de niños que el de niñas en la mayoría de los tipos de diagnóstico. En concreto, son chicos el 82,2% de las personas menores de 19 años diagnosticadas con trastornos por consumo de sustancias psicotrópicas, el 77,3% de las que presentan trastornos del desarrollo y el 71,0% de las diagnosticadas con trastornos de comienzo habitual en la infancia y adolescencia. En cambio, son más elevados los porcentajes de chicas diagnosticadas con trastornos funcionales (79,9%), trastornos de ansiedad (59,3%) y trastornos del estado del ánimo (51,3%).

Gráfico 34: Distribución porcentual de chicas y chicos menores de 19 años atendidos en Unidades de Salud Mental Comunitaria según grupo de diagnóstico



Fuente: Elaboración OIA-A, a partir de datos del Informe Análisis de la atención sanitaria a la salud mental 2019. Consejería de Salud y Familias, 2021.

Entre las personas menores de 19 años atendidas en USMIJ de Andalucía en 2019, en la mayoría de los tipos de diagnóstico es mayor el porcentaje de niños que el de niñas. Así, son chicos el 82,5% de las personas de 0 a 18 años diagnosticadas con trastornos del desarrollo, el 76,8% de las diagnosticadas con trastornos de comienzo habitual en la infancia y adolescencia, el 72,7% de las personas menores de 19 años con trastornos por consumo de sustancias psicotrópicas, el 72,7% de las que no tienen diagnóstico, el 72,4% de quienes tienen varios tipos de diagnóstico y el 71,4% de quienes tienen trastornos orgánicos.

Solo es mayor el porcentaje de chicas que de chicos entre las personas de 0 a 18 años diagnosticadas con trastornos funcionales (87,2% chicas), con trastornos de ansiedad (58,0%) y con trastornos del ánimo (52,1%).

Gráfico 35: Distribución porcentual de chicas y chicos menores de 19 años atendidos en Unidades de Salud Mental Infanto-Juvenil según grupo de diagnóstico



Fuente: Elaboración OIA-A, a partir de datos del Informe Análisis de la atención sanitaria a la salud mental 2019. Consejería de Salud y Familias, 2021.

Por último, el 2,4% de las 10.673 personas que ingresaron en Unidades Hospitalarias de Salud Mental (UHSM) de Andalucía a lo largo de 2019 tenían menos de 18 años (149 niñas y 107 niños). En 2018 eran menores de 18 años el 2,2% de las personas ingresadas en las UHSM andaluzas (136 chicas y 94 chicos).

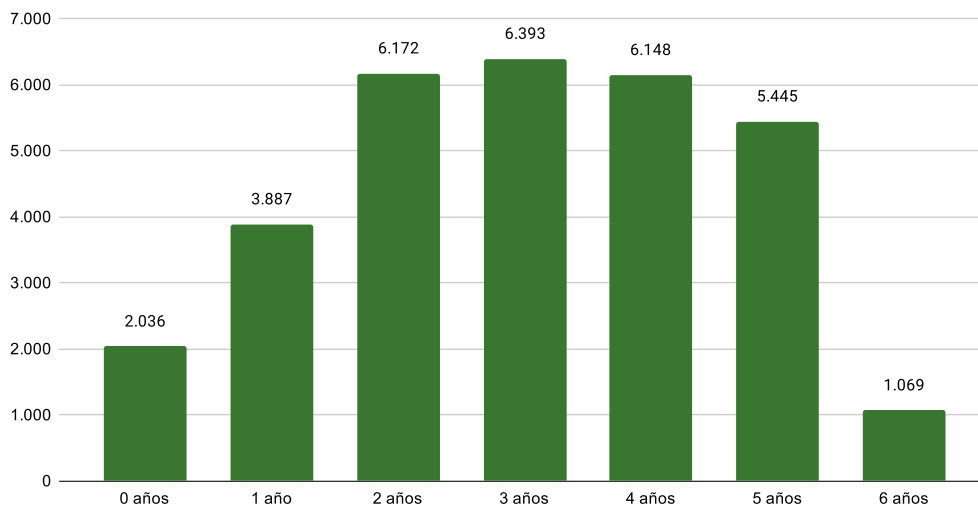
Atención temprana

Atención Temprana es un conjunto de actuaciones dirigidas a la población de 0 a 6 años, a sus familias y al entorno, con el objetivo de dar respuesta lo más pronto posible a las necesidades transitorias o permanentes que presentan niños y niñas con trastorno en su desarrollo o con riesgo de padecerlos. Estos trastornos del desarrollo pueden ser trastornos del desarrollo cognitivo, trastornos del desarrollo del lenguaje, trastornos de la expresión somática, trastornos emocionales, trastornos de la regulación y el comportamiento o trastornos de la relación y la comunicación.

A lo largo de 2021 han recibido Atención Temprana 31.150 personas de 0 a 6 años en Andalucía, el 70,0% niños y el 30,0% niñas. Respecto a 2020 se ha incrementado en un 12,5% el número de niños y niñas que reciben Atención Temprana.

El 20,5% de estos niños y niñas tiene 3 años de edad en 2021, el 19,8% tiene 2 años, el 19,7% 4 años, el 17,5% tiene 5 años, el 12,5% tiene 1 años, el 6,5% 0 años y el 3,4% tiene 6 años de edad.

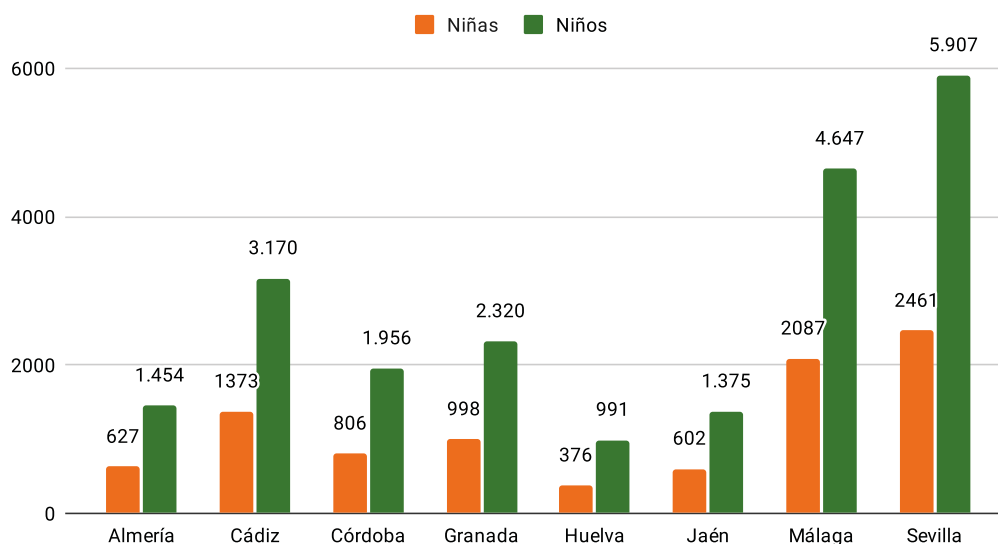
Gráfico 36: Número de personas de 0 a 6 años en Atención Temprana según edad



Fuente: Elaboración OIA-A, a partir de datos de la Consejería de Salud y Familia, 2022.

En Sevilla se encuentran el 26,9% de los niños y niñas de Andalucía que han recibido Atención Temprana en 2022, en Málaga el 21,6%, en Cádiz el 14,6%, el 10,7% en Granada. Huelva (4,4%), Jaén (6,3%), Almería (6,7%) y Córdoba (8,9%) presentan cifras más bajas niñas y niños en Atención Temprana.

Gráfico 37: Número de personas de 0 a 6 años en Atención Temprana según género y provincia



Fuente: Elaboración OIA-A, a partir de datos de la Consejería de Salud y Familia, 2022.

3 ACTUACIONES DE LA DEFENSORÍA. QUEJAS Y CONSULTAS

3.1 Quejas

3.1.2 Temática de las quejas

3.1.2.1 Derecho a la protección de la salud